

Vážení přátelé,

V těchto dnech jsme ukončili výběr členských příspěvků na rok 2021 a aktualizovali jsme naši členskou základnu. K 1. lednu 2021 je nás celkem 251 členstva. Chtěl bych touto cestou poděkovat všem, co uhradili členský příspěvek na letošní rok. Zároveň chci také poděkovat i těm, kteří byli našimi dlouholetými členy a oznámili, že pro vyšší věk nebo z různých jiných důvodů se rozhodli naše řady opustit. Jmenovitě se jedná o Ilju Driženka, Jana Kupkovou, Milenu Lapáčkovou, Václavu Machálkovou, Jiřinu Polidori a Stanislavu Prokopovou. Pro opuštění našeho kruhu formou nezaplacení členských příspěvků se rozhodly Marcela Holcmanová, Anna Kaiseršotová, Zdeňka Litichová, Miloslava Machunková, Marta Pohanková, Marta Racková, Danuška Rosochová, Emilie Stolaříková a Věra Svobodová. V tomto případě se jedná vesměs o dámy zralého věku, které se v poslední době již aktivní turistice nevěnovali. Všem, kteří zůstali mimo náš okruh přeji do dalších let setrvalé zdraví a kdykoli je příležitostně na našich akcích rádi potkáme.



Za normálních podmínek by probíhající ladovská zima umožňovala zajímavé zimní výlety pro běžkaře i pro pěší. Bohužel jsme se stále nedokázali domluvit s koronavirem na společném soužití. Situace se pro nás nadále zkomplikovala i v tom, že od zítřka jsou vládním nařízením uzavřeny okresy Sokolov a Cheb. Přesto nám nic nebrání, abychom i prostoru našeho okresu za dodržení všech hygienických a bezpečnostních opatření vyrazili za krásami prosluněné i zamračené zimní přírody.



Vzkaz od Marušky Hellerové

10. února 2021):

Ahoj děvčátka a chlapci, dnes jsme byli směr Svatošské skály a "ledopád". Pak jsme došli až k novému mostku za Svatoškami, já tam ještě přes něj nešla! Krásné to bylo, zima, ale bezvětří, cesta protažená.... Protože má nadále mrznout, majitel bude dál "zalívat", takže ledová fontána by se měla zvětšovat a nabírat na objemu... Takže všem doporučuji vycházku dokud mrzne. Občerstvovací okýnko unguje:))) M.

Vzkaz od KČT Aš J. Kosina:

Dobry den, vzhledem k nepříznivému vývoji epidemie koronaviru Covid 19 nebude možno uspořádat tradiční zimní

lyžařský a turistický pochod Memoriál Míry Redlicha v Aši. Akce, která měla proběhnout 20. 2. 2021 se tedy ruší. Omlouváme se všem turistům a věříme, že příští rok už bude lépe a memoriál se uskuteční v tradičním termínu koncem února.

*Minulé soboty, poslední lednovou a první únorovou jsme podnikli další polární výpravy do zimní krajiny Tepelské vrchoviny. Odkazy na obrázky z těchto putování jsou k dispozici níže:*

[2021/02 Zimní Tepelskou vrchovinou: Z Nežichova přes klášter trapistů do Teplé – František Wohlmuth – album na Rajčeti \(idnes.cz\)](#)

[2021/01 Zima na Tepelské vrchovině - Z Ovesných Kladrub do Kláštera Teplá – František Wohlmuth – album na Rajčeti \(idnes.cz\)](#)

Posílá Míra Galaňuk:

**Když toho teď mnoho nenacestujeme, alespoň se podívejte na některá pěkná místa. Stojí to za to.**

<https://www.zonerama.com/1089petr/238274>

*Něco pro milovníky divadla:*

**Národní divadlo, (16 dílů) nádhera. Ulož si to.**

<https://www.ceskatelevize.cz/porady/11103404611-narodni-divadlo-jak-je%20neznate/dily/>

Provází Taťána Medvecká, každý díl má pouze kolem 3 minut!

*České dráhy pro nás připravují nové vlakové soupravy.*

**Jan Bureš**

**8. února 2021**

Každý kluk, který někdy obdivoval na nádraží mašinky, by dal nevím co za to, kdyby se mohl někdy postavit do jejich kabiny. Nebyl jsem jiný. Ale ani ve snu mě tehdy nenapadlo, že bych někdy mohl být u výroby nějakého moderního vlaku.

A stalo se. Díky smlouvě s Českými drahami bude v Karlovarském kraji od července jezdit flotila 4 nových vlaků Regio Panter, které pro nás vyrábí Škoda Transportation. Tyto vlaky budou pořízeny z dotace z EU. Podmínkou této dotace byla smlouva s krajem na 10 let. Za každou soupravu pak dá náš kraj 125 milionů korun, ale dotace pokryje 85 % z celkových nákladů.

Minulý týden jsme proto byli s hejtmanem zkontrolovat jejich výrobu v Plzni. První 3 soupravy jsou už hotové a zkouší se na testovacím okruhu ve Velimi. Všechny vlaky, než vyjedou na koleje v kraji musí mít najeto alespoň 1000 kilometrů. Soupravy budou bezbariérové a každá pojme 140 sedících pasažérů a 9 kol a 4 kočárky, také se tam vejdou 2 invalidní vozíky.

*Vyzkoušejte si svou znalost mapy České republiky.*

**Kvíz: Milujete Česko? Vyzkoušejte si, jestli poznáte slavné památky i přírodní krásy**

Prázdniny jsou v plném proudu, to znamená čas výletů. Vyzkoušejte si, jak moc dobře znáte krásy české přírody i památky, za kterými často jezdí turisté z celého světa.

[Kvíz: Milujete Česko? Vyzkoušejte si, jestli poznáte slavné památky i přírodní krásy - Aktuálně.cz \(aktualne.cz\)](#)

Slepá mapa ČR - menší města a obce

Jak dobře znáte polohu menších měst a obcí v České republice? Tento zeměpisný kvíz vás oznámkuje jako ve škole podle znalostí slepé mapy ČR.

[Slepá mapa ČR - menší města a obce | Kvízy a testy \(qizy.cz\)](#)

Něco, co řekne těm, co byli loni v Porýní a co by si měli přečíst, co se do Porýní chystají letos.

## **Příběh německého hradu, který je majetkem jediného rodu už více než 850 let**

Nad německou řekou Elzbach mezi městy Koblenz a Trevír se na skále tyčí hrad Eltz, který je mnohými považován za nejkrásnější hrad Německa. Stavěl se několik staletí a je kombinací hned několika architektonických stylů. Nejobdivuhodnější je ale fakt, že celých 850 let patří jedinému rodu. Díky tomu je hrad v perfektním stavu a uchvátí každého návštěvníka už na první pohled.

Hrad Eltz, mezi Čechy známý také jako Jílec se tyčí na sedmdesátimetrové skále nad řekou Elzbach. Po celých 850 let byl ve vlastnictví šlechtické rodiny Eltzů a jejich přímých potomků. Nejen díky tomu, ale také díky své poloze se hrad stal prakticky nedobytným. Podle historických pramenů nebyl za svou historii nikdy pořádně poškozen. Hrad se tak řadí mezi evropské rarity.

[Příběh německého hradu, který je majetkem jediného rodu už více než 850 let | Moře zpráv \(morezprav.cz\)](#)

*Pro milovníky přírody:*

## **Lukáš Pich - kameraman přírody**

**7. února v 19:21** ·

Seznamka s ptačími hlasy pokračuje. Dnes večer jsem vylovil záběr z kategorie "náhoda bez kameramanova přičinění".

Sedím si tak uprostřed zarostlého úhuru a čekám na bramborníčky, kteří na mě ovšem celé ráno z vysoka víte co. Úzkou škvírkou v krytu se snažím dohlédnout mezi vlčí máky, jestli někde v okolí nevidím samečka.

Zničehonic zaslechnu jemné štěbetání, které se ozývá odkudsi z bezprostřední blízkosti. Sjedou tedy pohledem o kousek níže a vidím, jak se v plevelu přímo přede mnou spokojeně krmí stehlík a vykládá si u toho s kolegou opodál. Kamera je dávno nachystaná, stačí jen najít stehlíka v záběru, zaostřit a hotovo. Řeknu vám, že takové natáčení bych si klidně nechal líbit častěji.-

Už jste si pustili kompletní encyklopedii ptačích hlasů, které jsem za poslední roky ukořistil? Tady je odkaz: <https://youtu.be/uNKs634hGzA>  
[youtube.com/lukaspichvideo](https://youtu.be/uNKs634hGzA)

*Pro milovníky památek:*

### **Jana Mračková Vildumetzová**

Rekonstrukce statku v Milíkově, který spadá pod krajské

**Muzeum Cheb, p.o. Karlovarského kraje** jde do finále👍

Statek v Milíkově se nachází na úžasném místě, je zasazený do přírody na kraji Milíkova a děti i dospělí návštěvníci si v jeho prostorách budou moci snadno představit tehdejší styl venkovského života. Naším plánem, který veřejnosti představila tehdejší krajská náměstkyně pro oblast kultury a památkové péče Daniela Seifertová-ta bohužel již není mezi námi, bylo citlivě využít možnosti této kulturní památky a zřídit zde etnografickou expozici, jež seznámí zájemce s dějinami statku, s každodenním životem tehdejších obyvatel, s drobnou řemeslnou a domácí výrobou i s tradicemi chebského folklóru.

V letošním roce zbývá ještě v rámci rekonstrukce udělat novou elektroinstalaci v interiérech, pokládku nových podlahových krytin, výstavbu chlívniho stání a stavbu dobových kamen. Dokončeno má být zázemí pro pokladnu a průvodce v domečku vedle obytné budovy. V exteriéru je pak v plánu dokončení zahradní výsadby a vybavení dvora.

V jednotlivých budovách statku budou pak interiéry vybaveny odborně garantovanou expozicí, která je tvořena restaurovanými sbírkovými předměty a dále doplněna replikami a kopiemi předmětů denní potřeby.

Rekonstrukce probíhá již od roku 2017, její ukončení je plánováno na červen letošního roku. Celkové náklady rekonstrukce dosáhnou 24,5 milionu korun, přičemž většinu z toho pokryjí dotace z EU.

Statek Milíkov je od roku 2005 zapsán na seznam kulturních památek.

*Pro otužilce:*

### **CHŮZE NA BOSO VE SNĚHU**

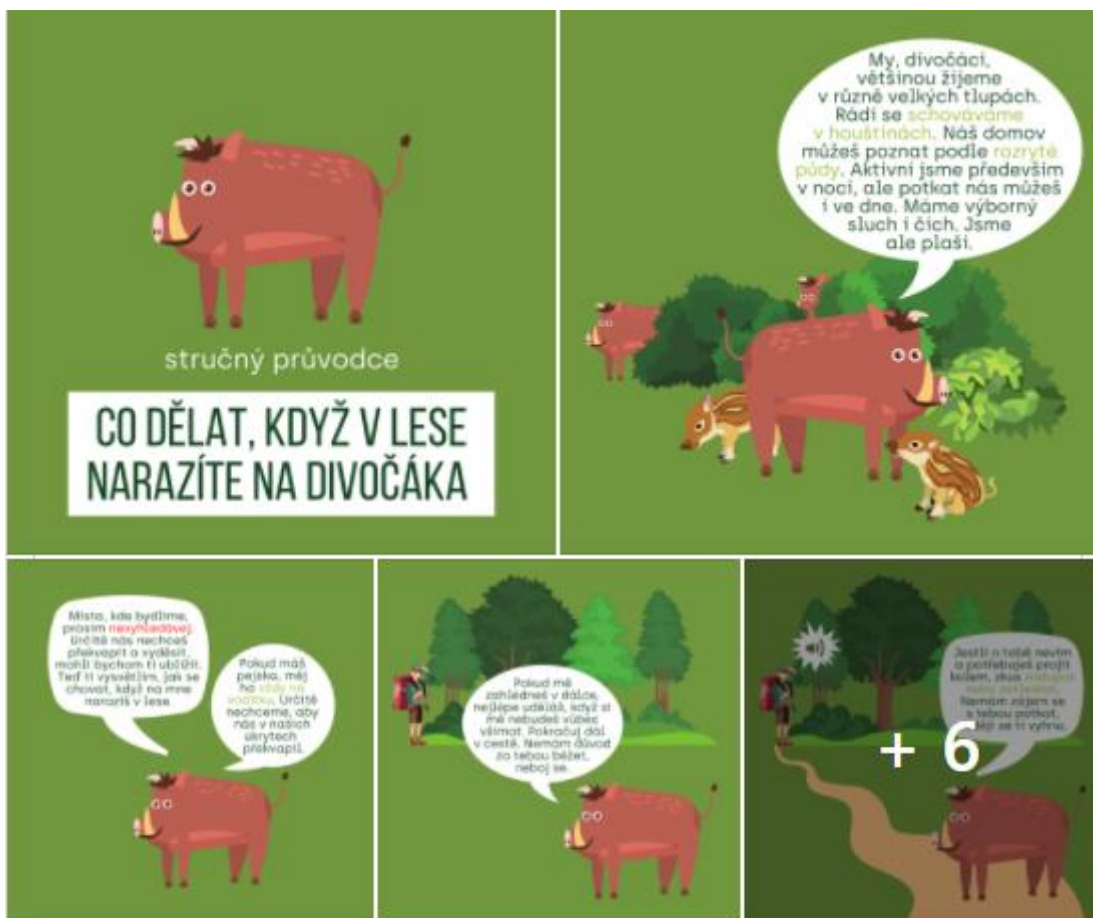
Není sporu o tom, že otužování má blahodárny vliv na náš imunitní systém. O tom už bylo napsáno mnoho, ale aby to mělo smysl, musí vás to dlouhodobě bavit.

Teď je to hodně módní – dělají to celebrity pro zviditelnění, dělají to obyčejní lidé pro zdraví, dělají to děti pro zlepšení imunity – otužování v ledové vodě ovládne rok 2021. Jen si myslím, že to není dlouhodobě udržitelný model pro každého, aby si pravidelně našel čas na vyjetí k rybníku.

Mám pro Vás dobrý návod, díky kterému nemusíte přesvědčovat své tělo, aby skočilo do ledové vody, svoji imunitu můžete posilovat mnohem pohodlněji a docílíte stejného efektu.

[Chůze na boso ve sněhu - 6minutovka \(revolucnicviceni.cz\)](http://revolucnicviceni.cz)

## Vzkaz od lesů české republiky:



### Lesy České republiky

28. ledna v 11:08 · 🌐

Kdo se bojí, nesmí do lesa 🚫 Měl by ale zrovna divočák být důvodem, proč se lesu vyhýbat? Určitě ne! Projděte si našeho stručného průvodce a zjistěte, jak se zachovat, pokud na něj v lese náhodou narazíte. 🐾

### ČEŠTINA JE ÚŽASNÁ

Všichni pili, jen František Nepil.  
Všichni ryli, jen Bohumil Hrabal.  
Všichni použili kleště, jenom Zdeněk Svěrák.  
Každý byl mokrá, jen Jiří Suchý.  
Všichni jsou cizinci, jen Svatopluk Čech.  
Všichni sbírají jedlé houby, jen Zdeněk Nejedlý.  
Všichni uchopili celé roucho, jen Stanislav Lem.  
Všichni měli oštěpy dřevěné, jenom Jan Železný.  
Všichni hráli zvolna, jenom Tomáš Pospíchal.  
Já sbíral lipový květ a Karel Heřmánek.  
Všichni dali sprint, jen Tomáš Klus.  
Všichni si vyslechli osvobozující rozsudek, jen Tomáš Ortel.  
Všichni byli svěží, jenom Michal Malátný.  
Všichni jsou opálení, jenom Petr Spálený.  
Všichni mrazili, jen Milan Chladil.  
Všichni byli vzhůru, jenom Jaromír Spal.  
Každé otevřené dveře Jiří Zavřel.  
Kdo nechtěl, tak ho Miroslav Donutil.